

et 13 Sages Femmes et Maïeuticiens. Pour toutes ces catégories de personnel, les ratios sont en deçà des moyennes nationales et des normes de l'OMS

4.3 Développement humain durable

A l'instar de la plupart des régions du Burkina Faso, les provinces de la région du plateau central présentent des IDH faibles qui sont inférieurs à celui du niveau national (0,330), sauf dans la province du Kourwéogo où la situation semble relativement meilleure avec un IDH de 0,388 en 2001.

V URBANISATION

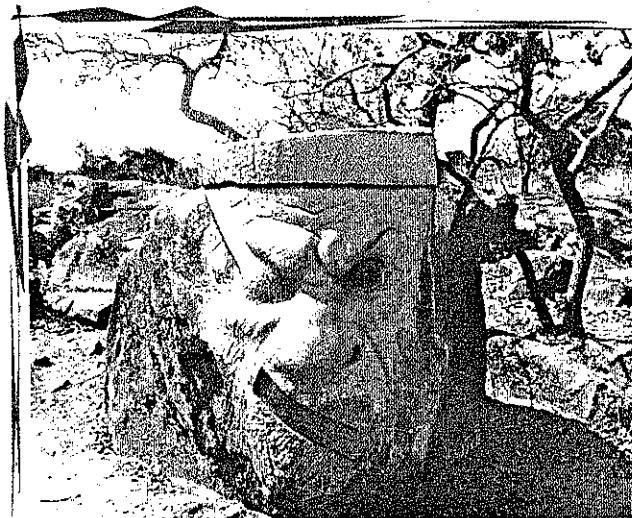
Les communes urbaines de Ziniaré et de Zorgho bénéficient de projets AEP exécutés. En matière d'électricité, les localités⁵ de Mogtédou, Zorgho dans le Ganzourgou, Ziniaré, Loumbila dans l'Oubritenga sont électrifiées tandis que Boussé est en cours d'électrification. Quant au système de communication, il ressort que la couverture téléphonique est faible dans le Plateau central. Mais l'existence de télé-centres, de la téléphonie mobile et de la connexion Internet compense quelque peu cette contrainte.

VI PROJET ET GRANDES ACTIONS DE DEVELOPPEMENT

L'objectif global visé à moyen et long terme dans le cadre stratégique régional de lutte contre la pauvreté (CSRLP) est de réduire de moitié l'incidence de la pauvreté d'ici à 2015 par

l'accroissement du revenu des populations et l'amélioration du capital humain. Pour atteindre cet objectif quatre axes d'intervention ont été définis : contribuer à la croissance économique durable ; améliorer l'accès de tous aux services sociaux, à la formation professionnelle et à l'emploi ; Renforcer la gouvernance, la sécurité et les capacités ; Renforcer la promotion de la femme en élargissant les opportunités d'emploi et d'activités génératrices de revenus

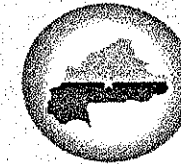
Le coût du programme minimal qui sous-tend le CSRLP est évalué 38,820 milliards de FCFA sur la période 2004-2006. Le financement acquis est de 28,905 milliards soit 74,46% du montant du programme minimal.



Site de Laongo

Concept. & Impr. Choristri

Région du Plateau Central



Direction régionale de
L'économie et du développement

PROSPECTUS DE LA REGION DU PLATEAU CENTRAL



I ORGANISATION ADMINISTRATIVE

Située entre 2°15' et 0°20' de longitude Ouest et 11°45' et 13°00' de latitude Nord, la région du Plateau Central a une superficie de 8 571 Km² avec une densité moyenne de 82 habitants au Km². Elle regroupe les provinces du Ganzourgou du Kourwéogo et de l'Oubritenga. Créée par la loi n° 2001-013/AN du 02 juillet 2001 portant création des régions administratives elle compte trois communes urbaines, 20 départements et 534 Villages administratifs.

II POPULATION

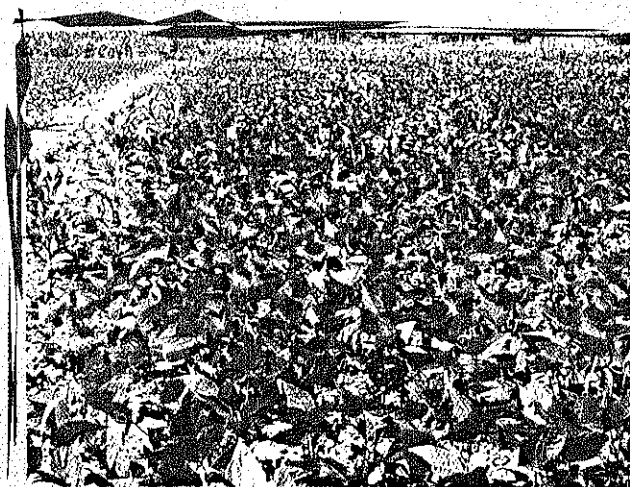
De 572 154 habitants au recensement général (RGPH) de 1996, la population de la région du Plateau Central est estimée à 702 647 habitants en 2005, soit un taux de croissance annuel de 2,27% et à ce rythme, la population de cette région atteindra 786 101 habitants en 2010. Quant aux migrations, la région a enregistré en 1996, 70 246 sortants en ce qui concerne les échanges migratoires internes et 7 093 sortants nets pour une destination hors du Pays.

III ECONOMIE

3.1 Agriculture

L'agriculture est de loin la première activité économique de la région. Elle occupe plus de 85% de la population active et 60% du revenu des ménages de la région provient de l'agriculture. Celle-ci est de type traditionnel, itinérant, extensif et faiblement mécanisé. La région produit une gamme variée de cultures vivrières, de rente et d'arboriculture. La

production vivrière est variée et par ordre d'importance, on a en 2004/2005 le mil (44 375 t), le sorgho (59 662 t) et le maïs (3 455t). La province de l'Oubritenga se positionne en matière de cultures de contre-saison avec 12 821T sur 15 905T, soit 80,61% de la production régionale. Elle approvisionne la demande de la ville de Ouagadougou et la demande extérieure.

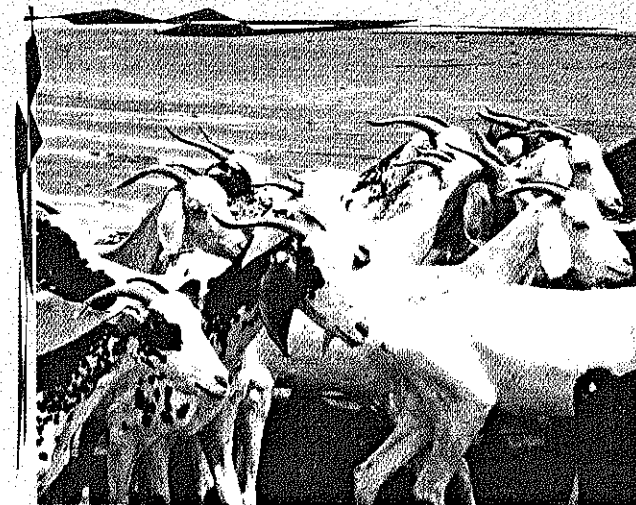


Parcelle de haricot

3.2 Elevage

Il constitue la deuxième activité du secteur primaire après l'agriculture. L'élevage dans le Plateau Central est caractérisé par la prédominance de deux (2) systèmes : le système traditionnel extensif transhumant et le système moderne. La région disposait en 2003 de 260 646 têtes de bovins, 416885 têtes d'ovins, 622 288 caprins et 1 705332 têtes de volaille ; soit 3,56% ; 6,22 ; 6,20 et 5,54% de la production nationale de chaque espèce respectivement. A l'intérieur de la région, La province du Kourwéogo excelle au niveau des porcins avec 55,18 % des têtes de la région. Au

niveau des pintades, la province de l'Oubritenga se positionne avec 60,03% de la production régionale.



Troupeau de chèvres

IV LES SECTEURS SOCIAUX ET LE DEVELOPPEMENT HUMAIN DURABLE

4.1 Education

On dénombrait en 2004-2005 dans la région, 478 établissements au primaire et 25 au secondaire. A la même période, le taux brut de scolarisation au primaire était de 52,9 % dont 59,2 % pour les garçons et 46,2 % pour les filles. L'effectif au primaire était de 69 152 élèves. Au secondaire, l'effectif des élèves était de 10 589 élèves dont 4 099 filles.

4.2 Santé

En 2004 la région comptait 3 districts sanitaires. En terme d'infrastructures, elle disposait de 2 CMA, 1 CM et 72 CSPPS. Pour ce qui est du personnel sanitaire, la région comptait pour la même période 8 médecins, 52 infirmiers d'Etat, 54 infirmiers brevetés